

TOS LED radna svjetiljka sa senzorom pokreta

Upute za uporabu

Model: AD-NL-6148BLR4, AD-NL-6148WLR4

11/2021

8	9	10	11	12	13	14	15	16
								

Upute za sigurnu uporabu

Prije korištenja uređaja pročitajte ove upute za uporabu te ih čuvajte za kasnije. Bilo kakav samostalni popravak ili modifikacija uzrokuje gubitak jamstva. Proizvođač nije odgovoran za bilo koju štetu nastalu zbog nepravilnog postavljanja ili rukovanja uređajem. Budući da su tehnički podaci podložni stalnim izmjenama, proizvođač zadržava pravo na izmjene karakteristika proizvoda te uvođenje različitih konstrukcijskih rješenja bez pogoršavanja parametara proizvoda ili funkcionalne kvalitete. Dodatne informacije i tehnička podrška vezana uz proizvod dostupna je na www.adviti.pl. Orno-Logistic Sp. z o.o. ne snosi odgovornost za posljedice nepridržavanja ovih Uputa. Orno Logistic Sp. z o.o. zadržava pravo izmjene ovih Uputa - najnoviju verziju uputa za uporabu možete preuzeti na support.adviti.pl. Pridržana su sva autorska prava i prava na prijevod/tumačenje ovih uputa za uporabu.

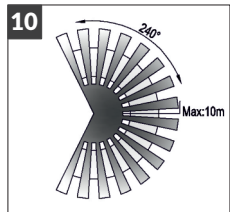
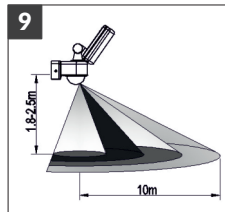
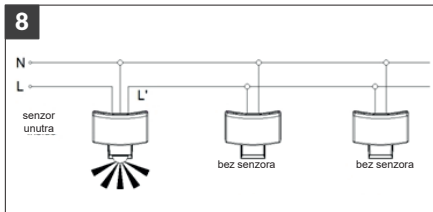
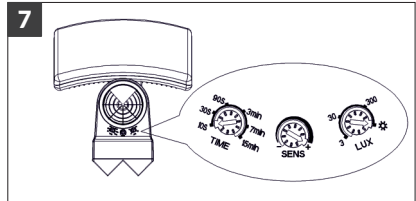
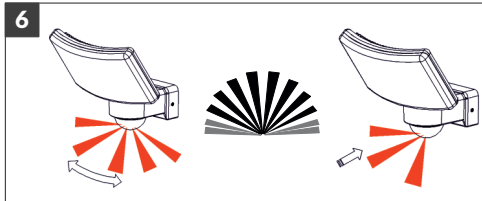
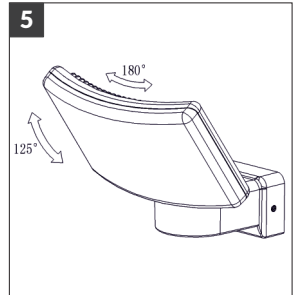
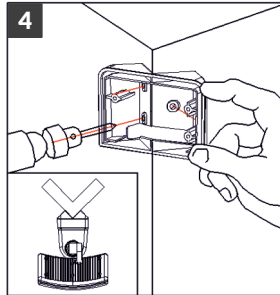
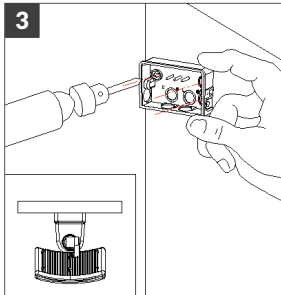
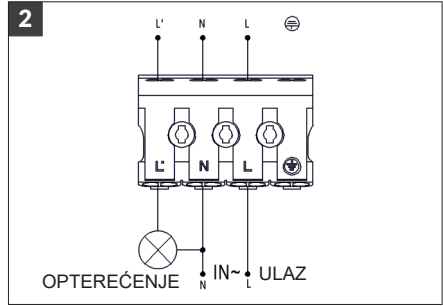
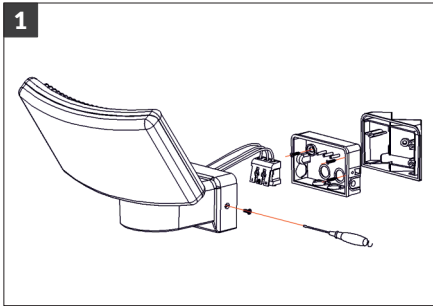
- Isključite napajanje električnom energijom prije bilo kakvog rada na proizvodu.
- Uređaj se ne smije zaroniti u vodu ni druge tekućine, ne smije se stavljati u vatru niti rastavljati.
- Nemojte prekrivati uređaj dok je uključen.
- Uređaj se ne smije koristiti ako je njegovo kućište oštećeno.
- Uređaj ne smijete otvarati niti popravljati sami.
- Uređaj se može rabiti samo sukladno njegovoj namjeni.
- Proizvod se ne smije rastavljati. Ako je izvor svjetla oštećen, ne može se popraviti.
- Okrnuta kugla, zaslon ili zaštita moraju se odmah zamijeniti.
- Minimalna udaljenost rasvjetnog tijela (njegovog izvora svjetlosti) od mjesta i objekata koje osvjetljava.
- Rizik od električnog udara.
- Uređaj nije kompatibilan s prigušivačima svjetla.
- Ne gledajte u LED svjetla izbliza.
- Proizvod je u sukladnosti s CE standardima.
- Razina zaštite I.
- Uređaj se može montirati u unutarnjim i vanjskim prostorima.
- Informacije o recikliranju. U svakom kućanstvu koristi se električna i elektronička oprema koja predstavlja potencijalnu opasnost za ljude i okoliš zbog opasnih tvari, mješavina te sastavnih elemenata takve opreme. Međutim, korištena oprema predstavlja vrijedan materijal iz kojega možemo dobiti sekundarne sirovine, kao što su bakar, kositar, staklo, željezo i druge. Oznaka OEE0 koja se nalazi na opremi, ambalaži ili u dokumentaciji priloženoj uz opremu znači da je takvu električnu i elektroničku opremu potrebno odvajati od drugog otpada. Proizvodi s ovom oznakom ne smiju se svrstavati u obično smeće s drugim otpadom, a nepridržavanje se kažnjava novčanom kaznom. Oznaka također znači da je oprema stavljena na tržište nakon 13. kolovoza 2005. Odgovornost je korisnika da korištenu opremu zbrine na mjesto predviđeno za njegovu primjerenu obradu. Korištenu opremu također možete predati trgovcu ako ste kupili novi proizvod, ali količina te opreme ne smije biti veća od kupljene nove opreme iste vrste. Informacije o dostupnom sustavu prikupljanja elektroničke opreme kao otpada možete pronaći na informacijskom pultu u trgovini te u uredu lokalne uprave ili općine. Pravilno zbrinjavanje korištene opreme pomaže očuvanju okoliša i zaštiti ljudskog zdravlja!

Važne informacije prije montaže

Sljedeći kriteriji trebaju se uzeti u obzir kod izbora mjesta za postavljanje:

- izbjegavajte montažu na neravne površine,
- senzor ne smije biti usmjeren prema vrlo osvijetljenim predmetima (npr. bijelim) ili izvorima topline jer će to negativno utjecati na rad,
- nemojte postavljati blizu jakih izvora elektromagnetskih interferencija,
- nemojte postavljati ispred vrlo reflektirajućih površina poput ogledala, prozora itd.,
- nemojte postavljati svjetiljku blizu predmeta koje jak vjetar može pomaknuti (stabla, grmlje, zastori itd.),
- osigurajte da kabeli za napajanje imaju adekvatnu prenaponsku zaštitu u obliku prikladnih osigurača ili drugih uređaja za isključenje napajanja u slučaju preopterećenja,
- priljubljenost na optici senzora smanjuje domet i osjetljivost senzora pokreta.

Montaža



Namijenjena uporaba/svrha

Radna svjetiljka dizajnirana je za uporabu u unutarnjim i vanjskim prostorima (hodnicima, stubištima, garažama, radionama, parkiralištima, vrtovima, posjedima, fasadama itd.). Kao izvor svjetla upotrebljava SMD 2835 LED svjetla. Kućište izrađeno od izdržljivog PC-a i elegantan dizajn čine ovu radnu svjetiljku savršenim izborom za sve vrste interijera. PIR detektor pokreta reagira na pokrete, a senzor za sumrak uključuje svjetlo samo kada je ono potrebno (ovisno o postavkama).

Montaža

1. Prije montaže osigurajte da je napajanje električnom energijom isključeno.
 2. Uklonite vijke s postolja svjetiljke odvijačem da biste uklonili zaštitni pokrov. Provučite žice kroz rupe u postolju (sl. 1.).
 3. Učvrstite donji dio na željenu lokaciju s pomoću tipli (sl. 3. i 4.).
 4. Spojite žice sukladno dijagramu ožičenja (sl. 2.).
 5. Pričvrstite zaštitni pokrov na postolje svjetiljke. Uključite uređaj i testirajte ga.
- Radnu svjetiljku moguće je montirati i izravno na zid (sl. 3.) ili u kut s pomoću posebnog nosača za montažu (sl. 4.).

Funkcije

- ugrađeni PIR senzor pokreta može raditi tijekom dana i noći kada je postavljen u položaj „sunce“ (max), može pružati i osvijetljenje okoline od manje od 3 luxa kada je postavljeno u položaj „mjesec“ (min),
 - Doseg detekcije pokreta SENS može se postaviti, udaljenost detekcije pri niskoj osjetljivosti može biti samo 5 m, a pri visokoj osjetljivosti 10 m za jednostavan rad u velikim prostorijama,
 - odgoda funkcionira kontinuirano, svaka sljedeća detekcija pokreta ponovno pokreće tajmer (vrijeme osvijetljenja),
 - postavljanje odgode moguće je ne pojedinačnoj razini (minimalno vrijeme ovog položaja je 10s ± 3s, a maksimalno 15 min ± 2 min).
- LED svjetiljka može se postaviti pod bilo kojim kutem sukladno željama korisnika (sl. 5.).
-

Testiranje uređaja

- Okrenite gumb SENS u smjeru kazaljke na satu i postavite je u položaj MAX (+). Okrenite gumb TIME u smjeru suprotnom od kazaljke na satu (10 s), a gumb LUX okrenite u smjeru kazaljke na satu i postavite ga u položaj MAX (sunce).
- Uključite uređaj. Nakon zagrijavanja, približno 30 sek, svjetiljka će početi raditi. Ako zaprimi indukcijski signal svjetiljka će se upaliti. Kada više nema indukcijskog signala, svjetiljka će prestati raditi unutar 10 sek ±3 sek.
- Okrenite gumb LUX u položaj suprotno od smjera kazaljke na satu u položaj minimum. Ako je osvijetljenje okoline veće od 3 LUX, svjetiljka ne bi trebala raditi. Ako je osvijetljenje okoline manje od 3 LUX (mrak), senzor će raditi. Kada više nema indukcijskog signala, svjetiljka će prestati raditi unutar 10 sek ±3sek.

Napomena: kada testirate uređaj na dnevnom svjetlu, molimo da okrenete gumb LUX u položaj (SUN - sunce) jer, u suprotnom, senzor neće raditi!

Tehnički podaci

Nazivni napon: 230 V~, 50 Hz
Snaga: 30 W
Svjetlosni tok: 2200 lm
Izvor svjetla: LED SMD
Temperatura boje: 4000 K
Boja svjetla (oznaka): neutralna bijela
Indeks uzvrata boje Ra/CRI: 85
Radna temperatura: -20 + 40 °C
Vijek trajanja: 50 000 h
Broj ciklusa izmjene: 100000
Stupanj zaštite od udara IK (otpornost na udar): IK10
Stupanj zaštite elektroničke opreme IP: IP65
Materijal: Polikarbonatni PC
Visina postavljanja: 1,8 - 2,5 m
Dimenzije: 225 x 187 x 199 mm
Neto težina: 0,70 kg

Ovaj proizvod sadrži izvore svjetla energetske učinkovitosti klase E

Svjetiljka je opremljena izlaznim relejima te njome upravlja ugrađeni senzor pokreta. Maksimalni kapacitet opterećenja izlaza: 210 W (za LED), što omogućuje upravljanje 7 svjetiljki AD-NL-6148WL4 ili AD-NL-6148BL4 (sl. 8.).

Problemi i moguća rješenja

Svjetlo ne radi:

- Molimo, provjerite napajanje električnom energijom.
- Molimo, provjerite senzor i postavke osvijetljenja okoline.

Loša osjetljivost:

- Molimo, provjerite nalazi li se neki uređaj ispred senzora koji bi mogao smetati za primanje signala.
- Molimo, provjerite okolnu temperaturu.
- Molimo, provjerite je li detektirani objekt unutar dometa senzora.
- Molimo, provjerite je li visina postavljanja u skladu s preporukama.
- Molimo, provjerite je li postavka položaja senzora ispravna.

Senzor ne može automatski ugasiti opterećenje:

- Molimo, provjerite postoji li kontinuiran signal kretanja unutar detekcijskog polja.
 - Molimo, provjerite je li odgoda gašenja postavljena na najdužu vrijednost.
 - Molimo, provjerite odgovara li izvor napajanja nominalnoj snazi prikazanoj u priručniku.
-

Sigurnost i održavanje

Održavanje se smije raditi tek nakon isključenja izvora napajanja električnom energijom.

Čistiti samo sa suhom i nježnom tkaninom.

Upotreba sredstava za kemijsko čišćenje nije dopuštena.

Nemojte prekrivati uređaj.

Osigurajte slobodan dotok zraka.
